



## Versions linguistiques

Changez la langue de votre abonnement [ici](#).

## Projet du mois



## Améliorer la capacité de production biologique de la Slovénie

**Les moutons et les chèvres élevés biologiquement peuvent contribuer à préserver le paysage et la biodiversité dans des régions telles que les collines de Sava en Slovénie, où les fonds du Programmes de Développement Rural (PDR) ont été utilisés à bon escient pour soutenir la croissance d'une entreprise de viande biologique en investissant dans une installation d'abattage.**

Grâce à ce projet du RDP, le bénéficiaire a pu fournir des aliments biologiques de qualité aux consommateurs locaux et augmenter la taille du troupeau biologique de

l'exploitation, améliorant ainsi le potentiel de pâturage pour le bétail afin de contribuer à la conservation de l'habitat. L'intensification de la sensibilisation des consommateurs à la disponibilité des produits biologiques locaux constitue un autre des résultats utiles de l'investissement du RDP. En savoir plus sur ce projet [d'investissement qui soutient l'agriculture biologique et préserve le capital naturel](#).

Plus

## News



## Les députés européens de l'agriculture approuvent un accord sur la réforme de la politique agricole commune de l'UE

**La commission de l'agriculture du Parlement européen (COMAGRI) a approuvé un accord provisoire sur la PAC permettant une politique agricole plus respectueuse de l'environnement, plus équitable et plus transparente à partir de 2023.**

Les députés européens ont voté le 9 septembre en faveur des éléments de l'accord provisoire qui sont avancés dans le processus de codécision. Les priorités de la COMAGRI confirment l'intérêt du Parlement pour que les engagements en matière de biodiversité et de climat deviennent des éléments essentiels de la PAC, principalement en renforçant les pratiques obligatoires respectueuses du climat et de l'environnement. Les députés ont également approuvé les propositions suivantes : au moins 10 % des paiements directs nationaux devraient être destinés aux petites et moyennes exploitations; les jeunes agriculteurs devraient bénéficier d'au moins 3 % des budgets nationaux de la PAC; d'ici 2025, les inspecteurs du travail devraient être reliés aux organismes payeurs de la PAC pour contrôler les infractions aux règles de l'UE en matière de travail; et ils ont insisté sur une transparence accrue concernant les bénéficiaires finaux. L'accord provisoire doit maintenant être approuvé lors d'une session plénière du Parlement européen, probablement en novembre prochain.

Voir le [communiqué de presse du Parlement européen](#) pour plus de détails.



## Les ministres de l'agriculture discutent du renforcement du dialogue rural-urbain

**La vision à long terme pour les zones rurales est un signal politique pour les États membres qui peut être reflété dans la conception des plans stratégiques de la PAC - en particulier dans l'intégration de la politique agricole avec d'autres fonds pour les régions rurales.**

Tel a été le message clé du commissaire Wojciechowski à la suite d'une réunion informelle des ministres de l'agriculture de l'UE à Brdo pri Kranju, en Slovénie, au début du mois. Le commissaire a souligné que l'Europe rurale pouvait tirer parti de la synergie offerte par une meilleure complémentarité des politiques et des fonds de l'UE, en déclarant : « Nous devons utiliser tous les fonds possibles, qu'il s'agisse des fonds de cohésion ou des fonds de relance ».

M. Wojciechowski a affirmé que les personnes vivant dans les zones rurales avaient les mêmes droits d'accès aux fonds de l'UE que les personnes en zones urbaines et son [discours dans le cadre de la réunion avec les ministres a fourni de plus amples informations concernant la vision à l'horizon 2040, le pacte rural et le plan d'action en matière rurale.](#)

### The new common agricultural policy: 2023-27

The new common agricultural policy will be key to securing the future of agriculture and forestry, as well as achieving the objectives of the European Green Deal.



On 25 June, 2021, negotiators of the European Parliament, the Council of the EU and the European Commission, agreed on the reform of the common agricultural policy (CAP). This provisional political agreement paves the way for the formal approval of the necessary legislation by the European Parliament and the Council in the autumn of 2021.

The new CAP, which starts in 2023, aims to foster a sustainable and competitive agricultural sector that can support the livelihoods of farmers and provide healthy and sustainable food for society, as well as vibrant rural areas.

Agriculture and rural areas are central to the [European Green Deal](#), and the new CAP will be a key tool in reaching the ambitions of the [Farm to Fork](#) and [biodiversity](#) strategies.

## Le nouveau contenu du site Web de l'UE sur la PAC

Au cas où vous l'auriez raté pendant la période estivale, la Commission européenne a lancé une [série de pages Web sur la nouvelle politique](#)

Cette ressource en ligne rassemble un large éventail d'informations sur différents sujets relatifs à la PAC, notamment le nouveau modèle de prestation, les principaux domaines de réforme, l'AKIS et les derniers développements.

Marquez d'un signet les sections dont vous souhaitez être informé en ce qui concerne le déploiement en cours de la PAC au cours de la période 2023-2027.



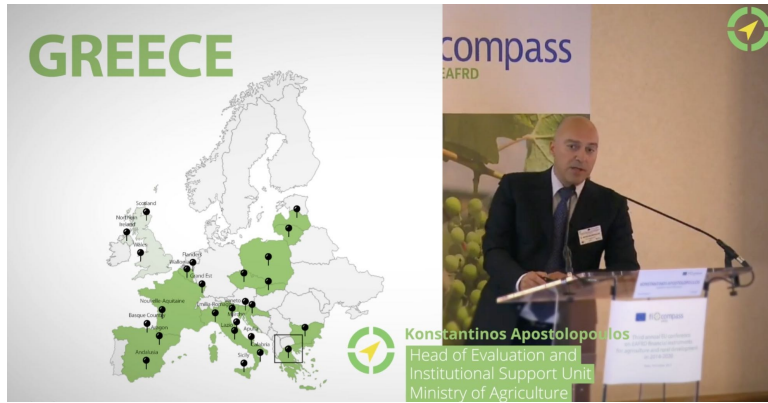
## Le Parlement européen met en lumière le soutien de la PAC aux jeunes agriculteurs

**Les députés ont entendu la DG AGRI en septembre concernant l'impact de la PAC sur le renouvellement générationnel, le développement local et les emplois dans les zones rurales. Les avantages positifs du soutien de la PAC ont été confirmés, ainsi que les défis importants que la PAC doit relever, notamment le vieillissement des populations agricoles.**

Les enseignements notables concernant le soutien aux jeunes agriculteurs et aux autres nouveaux venus dans le secteur agroalimentaire de l'UE sont entre autres les suivants :

- les mesures de la PAC ne suffisent pas à elles seules à lever les principaux obstacles à l'entrée dans l'agriculture;
- une approche plus stratégique du soutien au renouvellement générationnel dans les deux piliers reste nécessaire; et
- le développement d'approches intégrées du financement serait utile en associant les instruments de la PAC et les instruments hors PAC.

La présentation de la DG AGRI à la COMAGRI fournit plus d'informations concernant [l'impact sur le renouvellement générationnel, le développement local et les emplois dans les zones rurales.](#)

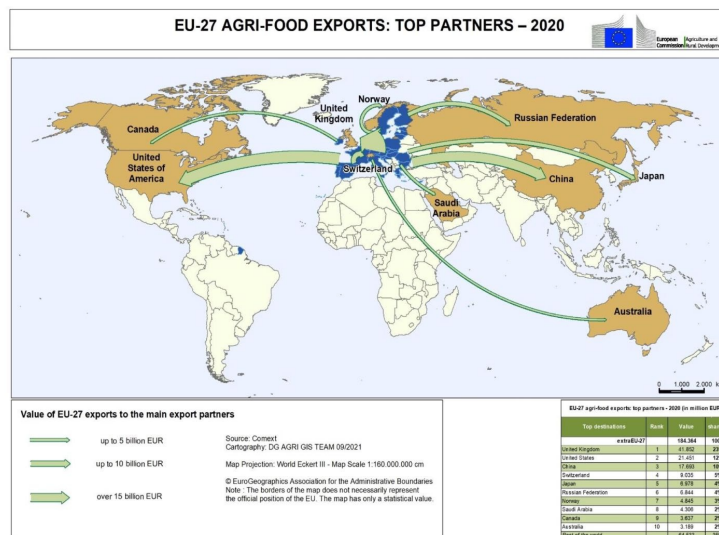


## Instruments financiers et plans stratégiques de la PAC

Le service de coaching ciblé de **fi-compass** de la DG AGRI contribue au renforcement des compétences en matière d'instruments financiers et est proposé aux autorités de gestion qui travaillent à la préparation de leurs nouveaux plans stratégiques de la PAC.

Ce service fournit un savoir-faire précieux et spécifique à chaque pays sur l'utilisation des nouvelles règles simplifiées pour les instruments financiers, et les experts de fi-compass, partageant également l'expérience utile des autorités de gestion qui ont l'expérience des instruments financiers du FEADER de la période 2014-2020.

Ici, vous pouvez regarder la dernière [vidéo sur le Coaching ciblé.](#)



## L'UE reste en tête des échanges agroalimentaires mondiaux

L'UE a renforcé sa position parmi les principaux exportateurs mondiaux de produits agroalimentaires et, malgré la pandémie, la valeur des exportations agroalimentaires de l'UE en 2020 a atteint 184 milliards d'euros.

Commentant cette réalisation de l'UE et ses avantages pour les agriculteurs des États membres, Janusz Wojciechowski, commissaire à l'agriculture, a observé que « le succès du commerce agricole est clairement lié à la politique agricole commune qui soutient la compétitivité et l'innovation, ainsi qu'à l'excellente réputation de nos produits comme étant sûrs, produits de manière durable, nutritifs et de haute qualité ».

Consulter le [rapport sur les échanges agroalimentaires en 2020](#), qui vient d'être publié, pour connaître tous les faits et chiffres relatifs à cette réussite de la PAC.



## Améliorer les normes d'importation des produits agricoles

**Le sujet des normes équitables en matière d'importation de denrées alimentaires devrait être au cœur des préoccupations des ministères de l'agriculture pendant la présidence française du Conseil de l'UE l'année prochaine.**

Il est prévu de mettre un accent sur l'application des normes sanitaires et environnementales de l'UE aux produits agricoles et agroalimentaires importés. Cela comprendra les normes de bien-être animal ainsi que les processus et les méthodes de production. L'objectif est d'identifier des initiatives concrètes qui garantissent une meilleure conformité des importations équitables de produits alimentaires de l'UE aux règles de l'Organisation mondiale du commerce. Le rôle de la PAC sera réexaminé en parallèle avec la politique de l'UE en matière d'environnement, de santé et de sécurité alimentaire.

Consulter la [déclaration commune des institutions de l'UE](#) adoptée avec l'accord politique sur la réforme de la PAC.



## Banque de connaissances d'évaluation

**Une nouvelle Banque de connaissances contenant plus de 50 résultats et ressources de projets pratiques différents a été lancée par le Helpdesk européen d'évaluation pour le développement rural afin de soutenir l'évaluation et l'apprentissage.**

[Le contenu de la Banque de connaissances d'évaluation](#) donne un aperçu des différents résultats développés dans le cadre d'initiatives et de projets au niveau de l'UE et des États membres concernant les infrastructures de données et l'utilisation des données. Elle fournit également un guide pratique sur l'utilisation potentielle, montrant comment ces résultats pourraient être utilisés pour le suivi et l'évaluation de la PAC.



## Mise à jour des réseaux

**Les États membres, les réseaux ruraux nationaux et les parties prenantes continueront de bénéficier du REDR en matière de réseaux ruraux au cours des prochains mois, pendant la transition vers le lancement du réseau PAC de l'UE en 2022.**

Cet été, la Commission européenne a signé de nouveaux contrats avec des prestataires de services externes pour que ceux-ci l'aident à mener des activités de mise en réseau au

niveau de l'UE. Cette assistance permanente à la mise en réseau permettra de soutenir les programmes de développement rural étendus qui couvrent désormais la période 2014-2022 et d'aider les États membres à élaborer des plans stratégiques de la PAC couvrant les deux piliers.

Une aide à la mise en réseau est également prévue pour faire avancer les préparatifs des nouveaux réseaux nationaux de la PAC.

## Publications



Revue rurale de l'UE no 32 :  
Vision à long terme pour les  
zones rurales

Cette [nouvelle édition de la Revue rurale](#) de l'UE contient une **combinaison intéressante d'articles et de perspectives sur la résilience future des zones rurales en termes numériques, environnementaux et sociaux.**

Le contenu s'appuie sur les résultats du travail du REDR sur la [vision rurale à long terme](#) et de la [semaine de la vision rurale](#). Les auteurs soulignent que, pour traiter l'ensemble des questions relatives à nos zones rurales, la vision doit aller au-delà de l'agriculture, de la démographie ou de toute politique individuelle. Le contenu résume le processus vers la vision à long terme de l'UE pour les zones rurales, en soulignant le rôle de la numérisation et des approches vertes pour améliorer les principaux éléments d'une vision à long terme pour **un avenir rural plus fort, connecté, résilient et prospère.**

Revue rurale de l'UE no 30  
et Rural Connections sont  
désormais disponibles en 6  
langues

Téléchargez la dernière [Revue rurale de l'UE](#) qui examine l'avenir des régions rurales en termes numériques, environnementaux et





sociaux, ainsi qu'en termes de résilience.

Cette édition de [Rural Connections](#) met en lumière la [semaine de la vision rurale](#), une conférence interactive en ligne d'une durée de cinq jours visant à impliquer les parties prenantes dans la préparation d'une vision à long terme pour l'avenir des zones rurales de l'UE.



ENRD webinar  
**Fourth meeting of the Thematic Group**  
 Highlights report

This fourth and concluding Thematic Group meeting focused on local and territorial environment and climate initiatives in promoting the green transition. These play an important role in generating collective action and local ownership, and provide an effective way to promote the uptake of environmental schemes among rural actors.

Cooperation and exchanges between different stakeholders, the availability of expertise and advice, and sufficient economic incentives for farmers were recurring success factors in the cases presented. A number of complementary EAFRD/CAP interventions can be made available to facilitate cooperative and territorial environmental initiatives. Public support measures need to be flexible and simple enough to ensure uptake. Local authorities' recognition and support is also key to enable territorial schemes.

**Event Information**  
 Date: 20 May 2021  
 Location: Webinar  
 Organisers: ENRD Contact Point  
 Participants: RDP Managing Authorities (MA) and representatives of national ministries, EU institutions, representatives of farmer associations, environmental organisations, advisory organisations, local and territorial organisations.  
 Outcomes: Exchanges on CAP interventions that can support local and territorial approaches contributing to CAP and EGD environmental and climate objectives.  
 Web page: [4th meeting of the ENRD Thematic Group on the European Green Deal and Rural Areas](#)

- Examples of territorial approaches to the green transition**
- IaaS** [ZARA Anbau](#) (Institut für angewandtes Stoffstrommanagement - IaaS, DE) presented [MUNITEB](#), an EIP Agri Operational Group that helped municipalities in Germany's Rhineland Palatinate prevent soil erosion and flooding. The participating municipalities, research institute, farmers, water managers and nature conservation bodies tailored landscape management and agroforestry on the farmers' plots to address the issues. A financial model was developed whereby the municipality pays the farmers for energy crops produced by the new land management systems. Participating farmers benefited from CAP support for short rotation coppice, but the shift to agroforestry would require more significant long-term investment support.
- FUNDATA** [Ravariu Popa \(Fundata Adept, RO\)](#) presented a pilot initiative that tested a Results-Based Payment Scheme (RBPS) for high-nature-value grassland management with farmers in two Romanian regions. The payment rates applied **ADEPT** were higher than those received by farmers under national AECM contracts for the same types of grassland. Participating farmers appreciated the flexibility of the scheme which, instead of imposing fixed management interventions, focused on the evolution of biodiversity indicators such as occurrence of certain flower species on the meadows. As a result, farmers also became more aware of biodiversity on their land. Similar schemes within the CAP, for example in Natura2000 areas and also in other MS, could be effective and help in achieving CAP environmental performance targets. Managing Authorities need to identify and apply specific expertise to design RBPS.
- LEADER** [Alexandra de Haas \(LEADER Álava, FI\)](#) explained how the MA and the Local Action Group (LAG) addressed low uptake of non-productive investments for environment in the Åland islands through applying an environmental emphasis under their Local Development Strategy. This led to specific environmental themes being reflected in more than half of local LEADER-funded projects, including wetland rehabilitation, clearing wood pastures with hilling trails, creating sedimentation ponds at the end of ditches to reduce nutrient leakages, and beekeeping activities. The continued and close support the LAG provided to project owners – farmers and local enterprises – was a key success factor, implying that for further upscaling, more human resources are necessary.

## 4ème réunion du groupe thématique du REDR sur le Pacte vert pour l'Europe et les zones rurales

**Le rapport des faits marquants de la 4ème réunion du groupe thématique du REDR sur le Pacte vert pour l'Europe et les zones rurales se concentre sur les approches locales et territoriales de l'environnement et du climat pour promouvoir la transition verte.**

Ce rapport explique les avantages de l'action collective et de l'appropriation locale en termes de moyens efficaces pour promouvoir l'adoption de programmes environnementaux parmi les acteurs ruraux. La coopération et les échanges entre les différentes parties prenantes, la disponibilité de l'expertise et des conseils, ainsi que des incitations économiques suffisantes pour les agriculteurs ont été des facteurs de réussite récurrents dans les cas présentés.

20ème réunion des réseaux ruraux nationaux (RRN) :

ENRD webinar  
**20th NRN Meeting**  
Highlights report

The 20th NRN Meeting took the form of a webinar on 15 June 2021.  
The aim of this meeting was to cover recent actions in the consultation process on the Long-Term Vision for Rural Areas (LTVRA), reflecting on NRN activities during Rural Vision Week (RVW), and the role of NRNs in supporting communication and stakeholder involvement around the Rural Vision. Participants were updated on the Conference on the Future of Europe and their own potential involvement.  
Recent rural networking activities and the ongoing development of national CAP networks were discussed. The event also provided the opportunity to reflect on specific activities from preceding NRN meetings and workshops that can add value to future networking.

**Event Information**  
**Date:** 15 June 2021  
**Location:** Webinar  
**Organisers:** ENRD Contact Point  
**Participants:** 65 NRN representatives from 24 Member States (MS)  
**Outcomes:** Recommendations for future activity, reflecting on successful networking actions; updates on the Conference on the Future of Europe and the Long-Term Vision for Rural Areas  
**Web page:** [https://enrd.ec.europa.eu/news-events/events/20th-nrn-meeting\\_en](https://enrd.ec.europa.eu/news-events/events/20th-nrn-meeting_en)

**Setting the Scene**

Helen Williams, DG AGRI introduced the topics of the meeting and provided an update on preparations for the European Commission's Communication on the Rural Vision foreseen to be adopted on 30 June. She also touched upon the state of play of the legislative processes related to the future CAP, including for the EU and national CAP Networks. John Grieve, ENRD Contact Point noted that the meeting would help particularly by taking stock of useful previous actions and outcomes from earlier NRN meetings and in looking to reflect success through future activity.

**Feedback on Rural Vision Week and the LTVRA**

Paul Soto from the ENRD Contact Point presented the summary of the stakeholder input gathered during Rural Vision Week as well as the outcomes of the stakeholder workshops supported by NRNs informing the Vision which were summarised in the ENRD Rural Vision search. Key highlights from the report were introduced, including common strands and a framework for action.

NRNs have played a crucial role in involving stakeholders in the Long-Term Vision. Michael Fischer from the Austrian NSU, Dominika Szilagyi from the Polish NSU and Juha-Matti Markkola from the Finnish NSU contributed with their views on the process. NRNs reflected on lessons learned and actions raised from the Vision process through stakeholder workshops at Member State (MS) level and through the RVW components including the Marketplace, Fringe workshops, Rural Inspiration Awards, Youth testimonials etc.) highlighting practical aspects and helping to understand MS level specificities.



# Rapport sur les points saillants

**L'objectif de cette réunion, qui s'est tenue en juin 2021, était de couvrir les actions récentes du processus de consultation sur la vision à long terme pour les zones rurales, de réfléchir aux activités des RRN au cours de la semaine de la vision rurale, ainsi que le rôle des RRN dans le soutien de la communication et de la participation des parties prenantes autour de la vision rurale.**

Les participants ont été informés de la [Conférence sur l'avenir de l'Europe](#) et de leur participation potentielle. Les activités récentes de mise en réseau rural et le développement en cours des réseaux nationaux de la PAC ont constitué le menu des discussions. L'événement a également permis de réfléchir aux activités spécifiques des réunions et ateliers précédents des RRN susceptibles d'apporter une valeur ajoutée aux futurs réseaux.

[Consulter le rapport sur les faits saillants de la réunion ici.](#)

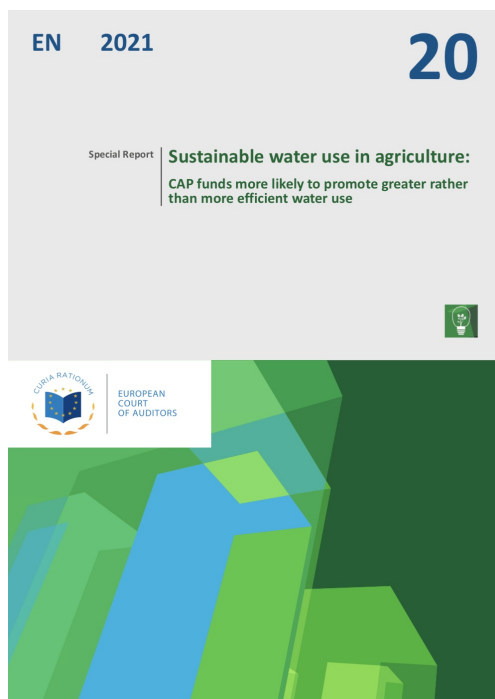


## Leçons à retenir pour les plans d'évaluation de la PAC

**Ce rapport du Helpdesk européen d'évaluation pour le développement rural résume les principaux résultats de l'atelier sur les bonnes pratiques « [Une incursion à travers les plans d'évaluation : Tirer les leçons des expériences passées pour la future PAC](#) ».**

Cet atelier examine la conception et la mise en œuvre des plans d'évaluation afin d'identifier ce qui a bien fonctionné et ce qui pourrait être évité. Le contenu traite également des éléments spécifiques des plans d'évaluation en relation avec le processus, la gouvernance, le contenu, la gestion et la communication.

Les bonnes pratiques sont mises en évidence pour aider à promouvoir davantage la culture de l'évaluation et pour une meilleure conception et mise en œuvre réussie des plans d'évaluation de la PAC.



Points de vue d'audit sur la PAC et les pratiques durables en matière d'eau

**La Cour des comptes européenne (CCE) a publié ce mois-ci un rapport spécial sur l'utilisation durable de l'eau en agriculture.**

La Cour des comptes examine la possibilité pour la PAC de promouvoir des pratiques d'utilisation durable de l'eau grâce à ses différents mécanismes de financement, notamment les paiements directs, le soutien au développement rural et les mesures de soutien du marché. Les conclusions de la CCE visent également à aider les États membres à éviter les risques de financement (direct ou indirect) de pratiques qui stimulent l'épuisement des ressources en eau dans les zones soumises à un stress hydrique.

Consulter le [nouveau rapport spécial de la CCE sur l'utilisation durable de l'eau en agriculture](#) pour un examen complet de l'audit et des réponses de la Commission européenne.

## Events

7 October 2021

**Cultivating Rural Business Success**

**Organiser:**  
RUBIZMO and LIVERUR  
HORIZON projects

11-14 October  
2021

**European Week of Regions and Cities**

**Organiser:**  
The European  
Commission

12 October 2021

**Being young in a mountain area in 2021**

**Organiser:**  
Euromontana

Find  
out  
more

Find  
out  
more

Find  
out  
more

12 October 2021

**Daily mobility and  
quality of life of  
mountain inhabitants**

**Organiser:**  
Euromontana

Find  
out  
more

14-15 October  
2021

**2nd Farm to Fork  
Conference**

**Organiser:**  
The European  
Commission

Find  
out  
more

19 October 2021

**16th Rural Networks  
Steering Group  
Meeting**

**Organiser:**  
DG AGRI

Find  
out  
more

20-21 October  
2021

**New tools for  
monitoring and  
evaluation: insights  
from the Evaluation  
Knowledge Bank**

**Organiser:**  
ENRD European Evaluation  
Helpdesk for Rural  
Development

Find  
out  
more

24 October 2021

**International trade  
show for organic  
products**

**Organiser:**  
Natexpo

Find  
out  
more

25-29 October 2021

**EU Sustainable Energy  
Week**

**Organiser:**  
The European  
Commission

Find  
out  
more

26 October 2021

**Measures for the food  
industry to go carbon-  
neutral**

**Organiser:**

30 November - 3  
December 2021

**LEADER 30 years  
celebration and  
conference**

7 December 2021

**8th meeting of the EU  
Rural Networks  
Assembly**

**Organiser:**

EURACTIV

Find  
out  
more

**Organiser:**

ELARD and Swedish Rural  
Network

Find  
out  
more

DG AGRI

Find  
out  
more

9-10 December  
2021

**Agricultural Outlook  
Conference**

**Organiser:**  
DG AGRI

Find  
out  
more

10-14 April 2022

**European farming  
systems conference**

**Organiser:**  
The Mediterranean  
Institute for Agriculture,  
Environment and  
Development (MED)

Find  
out  
more

### ENRD Contact Point

Rue de la Loi, 38 (Bte 4)  
B-1040 Bruxelles  
info@enrd.eu  
Tel. +32 2 801 38 00  
<https://enrd.ec.europa.eu>

This email was sent to {{contact.EMAIL}}  
You've received it because you've subscribed to our newsletter.

[View in browser](#) | [Unsubscribe](#)

